

# GLOBAL 3G USB модем



Ръководство за потребителя

# СЪДЪРЖАНИЕ

<b>1. ВНИМАНИЕ</b> .....	<b>3</b>
<b>2. ЗА ВАШАТА БЕЗОПАСНОСТ</b> .....	<b>3</b>
<b>3. СЕРВИЗНО ОБСЛУЖВАНЕ</b> .....	<b>5</b>
<b>4. ОСНОВНА ИНФОРМАЦИЯ</b> .....	<b>6</b>
4.1. Въведение.....	<b>6</b>
4.2. Общи условия.....	<b>6</b>
4.3. Контакти.....	<b>6</b>
4.4. Съкращения .....	<b>6</b>
<b>5. СЪДЪРЖАНИЕ НА ПАКЕТА</b> .....	<b>7</b>
<b>6. ТЕХНИЧЕСКА СПЕЦИФИКАЦИЯ</b> .....	<b>7</b>
6.1. Предаване на данни .....	<b>7</b>
6.2. Индикация .....	<b>8</b>
6.3. Работни параметри .....	<b>8</b>
6.4. Механични характеристики .....	<b>9</b>
<b>7. КАК ДА ЗАПОЧНЕМ?</b> .....	<b>9</b>
7.1. Инсталиране на драйвери и софтуер за Windows XP.....	<b>10</b>
7.2. Инсталиране на драйвери и софтуер за Windows 2000 .....	<b>10</b>
7.3. Инсталиране на драйвери и софтуер за Windows Vista OS.....	<b>10</b>
7.4. Деинсталиране на софтуера и драйверите.....	<b>11</b>
7.5. Описание на софтуера.....	<b>12</b>
7.5.1. Подготовка на GLOBUL 3G USB модем за работа .....	<b>12</b>
7.5.2. Свързване с Интернет.....	<b>13</b>
7.5.3. Изпращане на SMS .....	<b>15</b>
7.5.4. Настройки на GLOBUL 3G USB модем .....	<b>16</b>
7.6. Деинсталиране на GLOBUL 3G USB модем .....	<b>18</b>
<b>8. ТЕХНИЧЕСКА ПОДДРЪЖКА</b> .....	<b>19</b>
<b>9. ЗАКЛЮЧЕНИЕ</b> .....	<b>19</b>

# 1. ВНИМАНИЕ



Всички безжични устройства за предаване на данни са чувствителни към смущения, които биха могли да засегнат работата им.



Само квалифициран персонал може да инсталира и да ремонтира този продукт.



Това устройство не е водоустойчиво. Пазете го сухо.

## ВАЖНО!

**Задължително е да прочетете внимателно забележките и ръководството преди да започнете да използвате устройството.**

## 2. ЗА ВАШАТА БЕЗОПАСНОСТ

В този документ ще Ви бъде представено как безопасно да използвате **GLOBUL 3G USB модем**. Ние Ви предлагаме да се придържате към следващите препоръки, за да избегнете евентуално нараняване или повреда. Вие трябва да се запознаете с изискванията за безопасност преди да започнете да използвате устройството!



Инсталационна и техническа поддръжка на това устройство може да бъде оказвана само от квалифициран персонал или от някой, който достатъчно добре познава това устройство и изискванията по безопасност.

Компютърът, към който трябва да бъде свързан **GLOBUL 3G USB модемът**, трябва да има USB порт, съответстващ на USB 2.0 стандарта.



Компютърът и източникът на хранващо напрежение, към който се свързва устройството трябва да удовлетворява БДС EN 60950-1. **GLOBUL 3G USB модем** може да се използва с компютри първи (Персонален компютър) или втори (Преносим компютър) клас на безопасност.

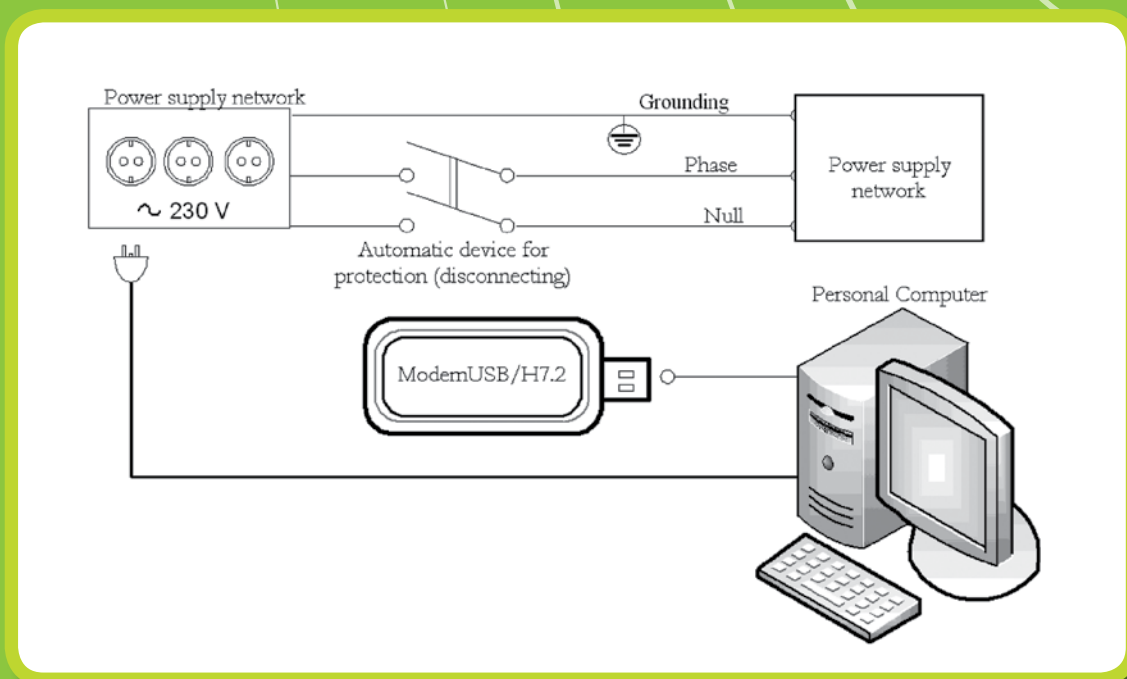
За да се избегне механична повреда на устройството, се препоръчва да се транспортира в здрава кутия.

Докато използвате устройството, поставете го така, че индикаторите да са видими за потребителя. Това се прави, защото индикаторите информират за работния режим и състояние на устройството.

Нивото на сигнала зависи от средата, в която работи модемът.

Ако устройството престане да функционира нормално, то може да бъде ремонтирано само от квалифициран персонал. Ние препоръчваме да демонтирате устройството и да го изпратите в центъра за сервизно обслужване или на производителя. Модемът не съдържа части, които могат да бъдат заменени.

Мястото за монтаж и захранващата верига трябва да имат защитно устройство, което да предпазва от късо съединение и неправилно заземяване. Мощността на защитното устройство трябва да удовлетворява мощността на включените след него устройства. Разстоянието между контактите трябва да бъде не по-малко от 3 мм. Контактът на захранващата мрежа трябва да е разположен близо до устройството и да е на лесно достъпно място.



**Фигура 2.1. Схема за включване**



За да изключите модема, извадете го от USB порта или изключете компютъра от захранването.

## ЗАДЪЛЖИТЕЛНО Е ДА ПРОЧЕТЕТЕ ВНИМАТЕЛНО ПРЕДСТАВЕНИТЕ ПО-ДОЛУ ЗАБЕЛЕЖКИ ПРЕДИ ДА ЗАПОЧНЕТЕ ДА ИЗПОЛЗВАТЕ УСТРОЙСТВОТО

- Устройството не трябва да е свързано с компютъра по време на инсталацията на драйверите.
- За да установите връзка с UMTS/GSM мрежата, е задължително да разполагате със SIM карта. За да се сдобите с нова SIM карта, се обърнете към Вашия търговец или се обадете на 123.
- Access Point Name (APN): **globul**
- Потребителското име: **globul**
- Парола:
- Модемът не трябва да е свързан с компютъра, докато поставяте или изваждате SIM картата. Ако SIM картата бъде поставяна или изваждана, докато модемът е все още свързан с компютъра, това може да доведе до повреда на модема или на SIM картата. В този случай модемът няма да бъде заменен или ремонтиран гаранционно.
- Модемът може да бъде изваден от компютъра, само ако връзката с интернет е преустановена и приложението е затворено правилно.
- Ако модемът е изваден коректно от компютъра, изчакайте поне 10 секунди, преди да го свържете обратно с компютъра. В противен случай рестартирайте компютъра, преди да свържете модема обратно.

### 3. СЕРВИЗНО ОБСЛУЖВАНЕ

Когато устройството не работи или не работи правилно, техническо обслужване може да бъде проведено само от квалифициран персонал. Препоръчваме модемът да бъде предаден на сервизния техник или на производителя. Вътре в модема няма части, които могат да бъдат заменени.



Не използвайте устройството по време на гръмотевици.

## 4. ОСНОВНА ИНФОРМАЦИЯ

### 4.1. Въведение

**GLOBUL 3G USB модем** е предназначен за предаване на данни чрез UMTS/GSM мрежа. Лесният за използване дизайн Ви позволява да го свържете директно с един от USB портовете на компютъра/лаптопа. Веднъж поставили SIM картата и свързали устройството с компютъра си, Вие бихте могли да изпращате кратки съобщения, да имате достъп до интернет през UMTS/GSM мрежа. **GLOBUL 3G USB** модем поддържа следните технологии за пренос на данни: HSDPA, EDGE, GPRS, CSD, и SMS.

### 4.2. Общи условия

Copyright © 2007 TELTONIKA Ltd. Всички права запазени. Възпроизводството, преместването, разпределението или запазването на съдържанието на този документ или на част от него в каквато и да е форма без предварително писмено разрешение от „Космо България Мобайл“ ЕАД са забранени. Някои от наименованията на продукти и компании, споменати тук, са търговски марки или търговски имена на техните собственици.

### 4.3. Контакти

Ако се сблъскате с някакви проблеми, свързани с устройството, които не можете да разрешите сами, обадете се на Центъра за Обслужване на клиенти на GLOBUL на номер 123 или пишете на [customer-care@globul.bg](mailto:customer-care@globul.bg). Ние с удоволствие ще Ви помогнем.

### 4.4. Съкращения

<b>APN</b>	Access Point Name
<b>CSD</b>	Circuit Switched Data
<b>CSF</b>	Circuit Switched Fax
<b>EDGE</b>	Enhanced Data rates for GSM Evolution
<b>FDD</b>	Frequency Division Duplex
<b>GPRS</b>	General Packet Radio Service
<b>GSM</b>	Global System for Mobile communications
<b>HSCSD</b>	High Speed Circuit Switched Data
<b>IMEI</b>	International Mobile Equipment Identity
<b>ISP</b>	Internet Service Provider
<b>PIN</b>	Personal Identification Number
<b>SIM</b>	Subscriber Identity Module
<b>SMS</b>	Short Message Service
<b>TCP/IP</b>	Transmission Control Protocol/Internet Protocol
<b>USB</b>	Universal Serial Bus
<b>WCDMA</b>	Wideband Code Division Multiple Access
<b>HSDPA</b>	High Speed Downlink Packet Access
<b>HSUPA</b>	High-Speed Uplink Packet Access

## 5. СЪДЪРЖАНИЕ НА ПАКЕТА

**GLOBUL 3G USB модем** е пакетирани в кутия и съдържа всички аксесоари, необходими за нормална работа:

- **GLOBUL 3G USB модем**
- CD, съдържащо Ръководство за потребителя и драйвери
- Кабел USB A jack ↔ USB A socket
- Кратко ръководство

**Внимание: Производителят не предоставя SIM карта, която е задължителна за свързване в мобилна мрежа! Ако желаете да се снабдите с нова SIM карта, се обърнете към Вашия търговец или се обадете на Центъра за обслужване на клиенти на GLOBUL на номер 123 !**

Ако някой от компонентите липсва, обърнете се към Вашия търговец.

## 6. ТЕХНИЧЕСКА СПЕЦИФИКАЦИЯ

### 6.1 Предаване на данни

Типа данни и скоростта на пренос на данни зависи от услугата, която се предоставя от мобилния оператор. Модемът поддържа следните технологии за пренос на данни.

HSDPA/UMTS	EGPRS/GPRS/CSD
850 / 1900 / 2100 2100 MHz Rx diversity (MO 0301) <b>Power Class 3</b> (+24 dBm) <b>HSUPA mode:</b> 2Mbps: Category 5 <b>HSDPA modes:</b> <b>HSDPA 1.8:</b> Categories 1-4, 11 and 12 <b>HSDPA 3.6:</b> Categories 5 and 6. <b>HSDPA 7.2:</b> Category 7 and 8. Equalization and Rx Diversity at the same time. <b>UMTS:</b> 384 Kbps operation in downlink, 384 Kbps in uplink. Support UL and DL Compressed Modes. <b>Circuit-switched data:</b> 64, 14.4 and 9.6 Kbps	850 / 900 / 1800 / 1900 MHz <b>GSM Power Class 4</b> (2W) for 850 / 900 bands, <b>GSM Power Class 1</b> (1W) for 1800 / 1900 bands <b>EDGE class E2</b> (+27 dBm in 850 / 900 bands, +26 dBm in 1800 / 1900 bands) <b>GPRS / EDGE Multislot Class 12</b> (4 slots Rx, 4 slots Tx) <b>PRS / EDGE Class B</b> Type 1 MT GPRS CS1-CS4; EDGE MCS1-MCS9 <b>Circuit-switched data:</b> 14.4 and 9.6 Kbps

## 6.2 Индикация

Два светодиодни индикатора ("Power" и "Status") са разположени отстрани на **GLOBUL 3G USB модем**. Тези индикатори показват оперативния режим и състояния на модема. Оперативните режими са описани в Таблица 6.2.1.

**Таблица 6.2.1. Режими на модема**

Индикатор	Описание
"Power" свети.	Модемът е Включен.
"Status" мига.	Няма SIM карта или погрешен PIN код.
"Status" свети.	Модемът е готов за трансфер на данни.

## 6.3 Работни параметри

**GLOBUL 3G USB модем** получава захранване +5V от USB порта, затова компютърът трябва да има USB порт, съответстващ на USB 2.0 стандарт. Устройството не изисква никакво външно захранване, за да работи.

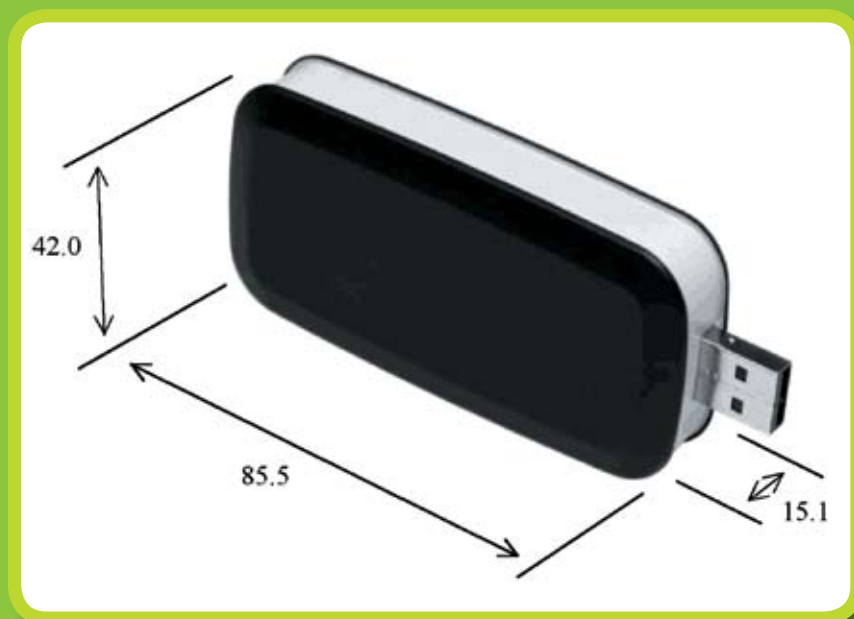
**Таблица 6.3.1. Работни параметри на модема**

Параметър	MIN	Номинална стойност	MAX	Измервателна единица
Захранващо напрежение	4.5	5.0	5.5	V
Консумиран ток	34		360	mA
Пределна работна температура	-10		+55	°C
Температура за съхранение	-40		+65	°C
Тегло на модема		55		g

**Внимание: Модемът може да не работи добре, ако условията на обкръжаващата среда не отговарят на посочените в таблицата!**

## 6.4. Механични характеристики

**GLOBUL 3G USB модемът** се намира в пластмасова кутия. Външният вид и размерите (в мм) на устройството са показани на фигура 6.4.1.



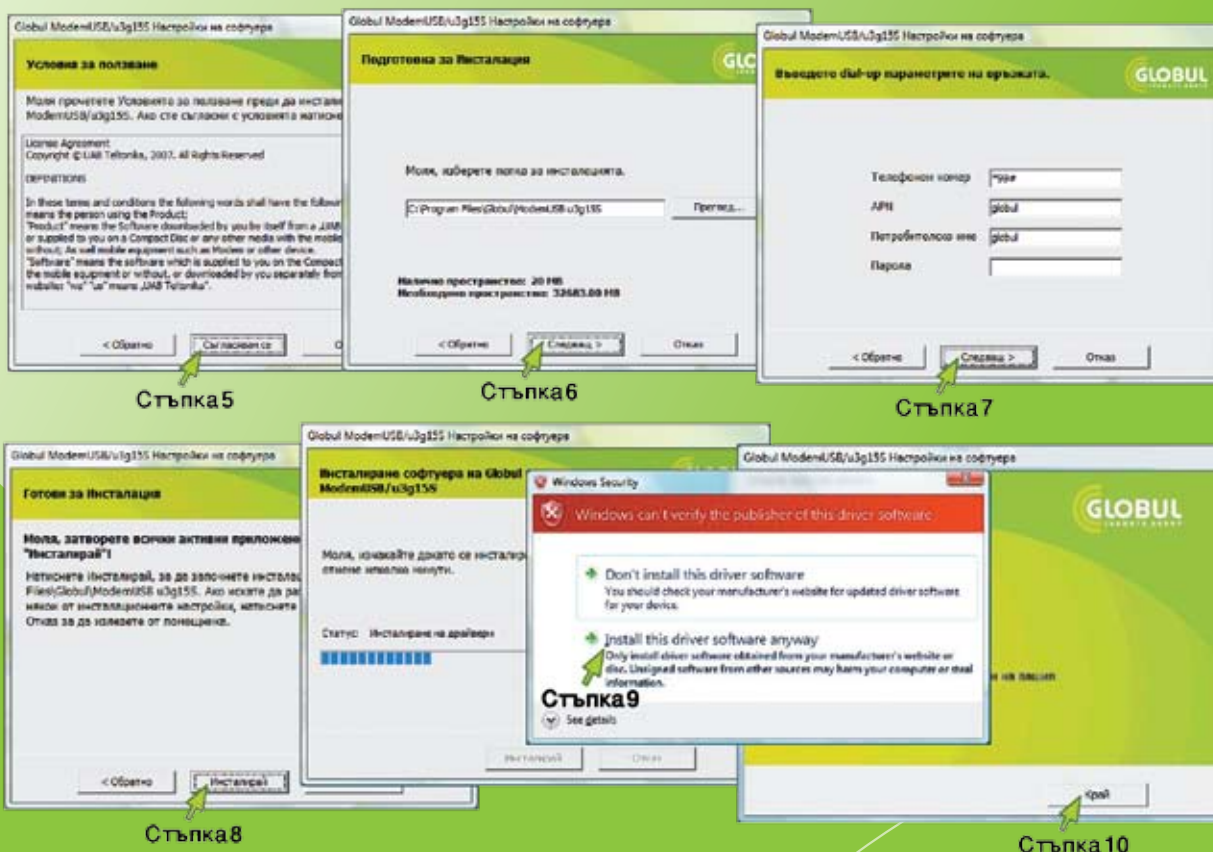
Фигура 6.4.1. Външен вид на **GLOBUL 3G USB модем**

## 7. КАК ДА ЗАПОЧНЕМ?

За да инсталирате драйверите и софтуера на **GLOBUL 3G USB модем**, направете следното:

- **GLOBUL 3G USB модем** може да бъде свързан с компютъра, само след като завърши инсталирането на драйверите. Извадете **GLOBUL 3G USB модем** от USB порта на компютъра (ако сте го свързали)! В противен случай компютърът трябва да бъде рестартиран след завършване на инсталирането на драйверите.
- Поставете диска в CD-ROM устройството.
- Натиснете **Инсталирай** в автоматично отворилния се прозорец. Ако прозорецът не се появява, стартирайте файла autorun.exe, който е записан на диска. Инсталационната процедура ще започне.





## 7.4. Деинсталиране на софтуера и грайверите

Как да деинсталираме:

- 1) Извадете модема от USB порта на компютъра и отидете на: **Start → Programs → GLOBUL → Modem USB H7.2**, изберете **Uninstall** и следвайте инструкциите.
- 2) Можете да отстраните софтуера и от **Add or Remove Programs: Start → Settings → Control Panel → Add or Remove Programs & remove Modem USB H7.2**

## 7.5. Описание на софтуера

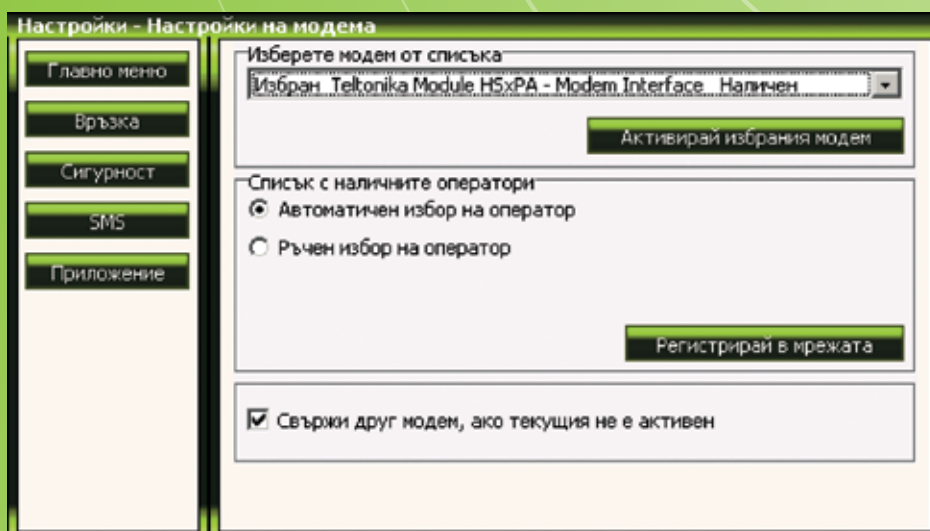
Тази секция Ви осигурява главната информация за софтуера на **GLOBUL 3G USB модем**, неговите настройки и особености.

### 7.5.1. Подготовка на GLOBUL 3G USB модем за работа

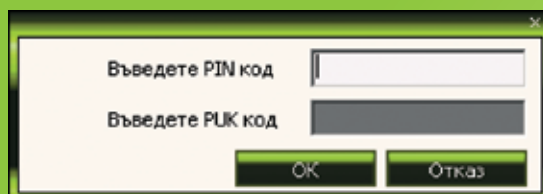
Преди да започнете да работите с **GLOBUL 3G USB модем**, се уверете, че:

- Имате SIM карта с активирана услуга за пренос на данни
- GLOBUL 3G USB модем е готов за работа – драйверите и софтуерът са инсталирани, SIM картата е поставена, модемът е свързан с компютъра, индикаторите "Status" и "Power" светят

За да стартирате софтуера, кликнете два пъти върху иконата на **GLOBUL 3G USB модем**, намираща се на десктопа Ви или отидете на **Start → Programs → GLOBUL → Modem USB H7.2 → Modem Control Tool USB H7.2**. Ако програмата се стартира за първи път или има повече от един инсталиран модем, ще се появи прозорец с въпрос, искате ли да изберете модем от списъка, който ще се появи. Натиснете **OK**. В следващия прозорец изберете **Teltonika 3G Modem Interface**, след това натиснете **Активирай избрания модем** и **OK**.



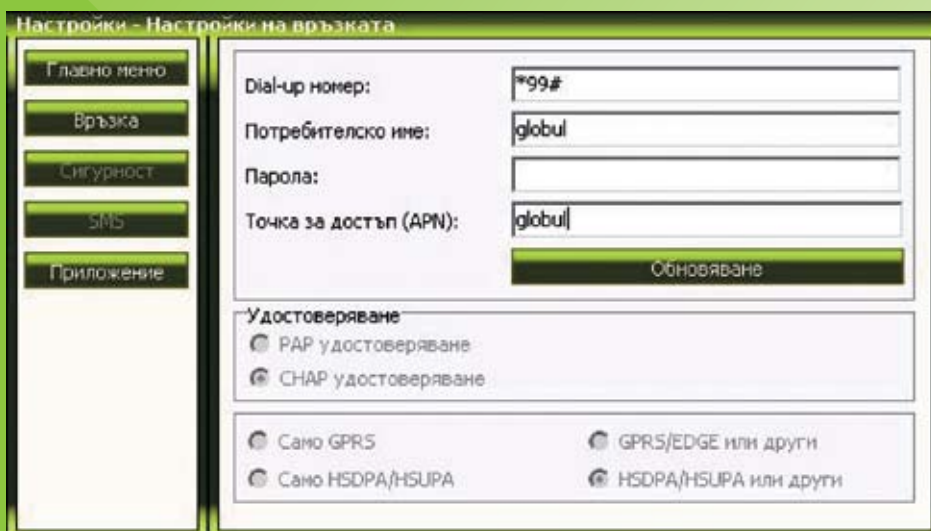
Ако изискването на PIN код е активирано в SIM картата, ще се появи прозорец за въвеждане на PIN кода.



Ако въведете погрешен PIN код три пъти подред, програмата ще поиска да въведете PUK кода! Когато исканите данни са въведени правилно, натиснете **OK**, за да отворите прозореца на софтуера.



## 7.5.2. Свързване с интернет



Посредством **GLOBUL 3G USB модем** можете да използвате една от следните видове връзки, за да се свържете с интернет:

- GPRS/EDGE/HSDPA – В този случай трябва да знаете APN, понякога потребителско име и парола;

Внимание: APN: globul

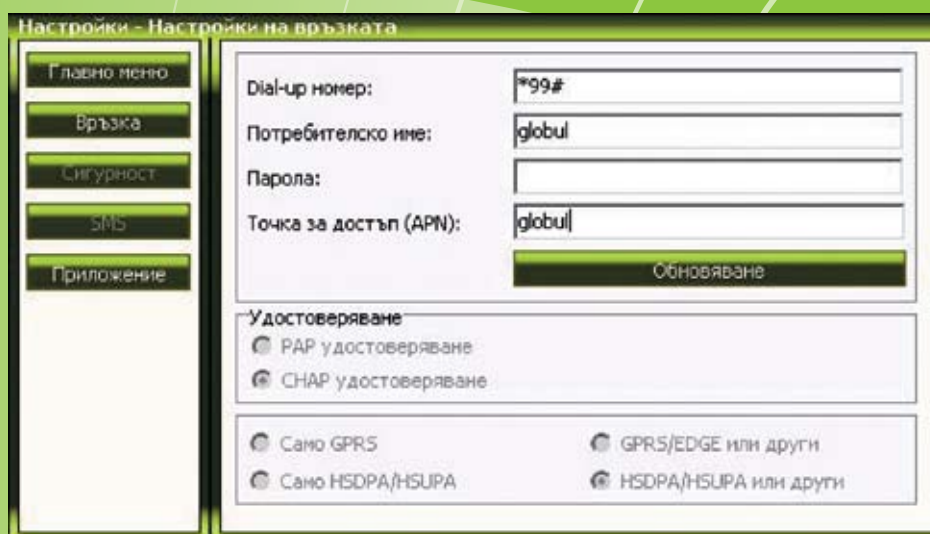
Потребителско име: globul

Парола:

Номер за достъп за dial-up: \*99#

- CSD/HSCSD – телефонният номер на dial-up сървъра е 1000, от чужбина +359891000.

За да се свържете с интернет, въведете исканите данни в прозореца **Връзка**. Натиснете **Настройки** → **Връзка**. Въведете данните за връзката както е показано по-долу. За да запомните въведените данни, натиснете **Обновяване**.

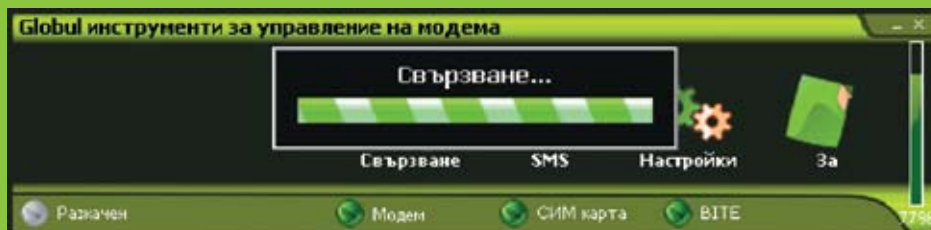


В прозореца **Връзка** може да изберете една от четирите вида връзки:

- Само GPRS. За връзка с интернет ще бъде използвана само GPRS и EDGE технология. При този избор няма да имате възможност да използвате предимствата на 3G технологиите, ако се намирате в 3G покритие.
- GPRS или други. Модемът винаги ще използва GPRS/EDGE всеки път, когато това е възможно. Ако нямате достъп до GPRS, можете да използвате всяка друга възможна високоскоростна връзка.
- Само HSDPA/HSUPA. Ще бъде използвана само технологията HSDPA/HSUPA. При този избор, ако се намирате извън 3G покритие, но сте в GPRS/EDGE покритие, модемът няма да може да се свърже с интернет.
- HSDPA/HSUPA или други. Модемът ще използва HSDPA/HSUPA всеки път, когато това бъде възможно. В 3G покритие ще използва 3G технологиите за пренос на данни, а при излизане от него – GPRS/EDGE.

Преди да се свържете с интернет, проверете силата на сигнала (вижте индикатора за сигнала, който е разположен в дясната страна на прозореца на

софтуера). Също така проверете дали индикаторът за мрежа е оцветен в зелено. Ако индикаторът за сигнала показва слаб сигнал, преместете модема на открито място, където сигналят няма да бъде смущаван от дебели стени и тавани. Препоръчително е поставянето на устройството близо до прозорец. Модемът ще започне да се свързва с интернет, след като изберете иконата **Свързване** (ако APN, потребителското име и паролата са въведени правилно).



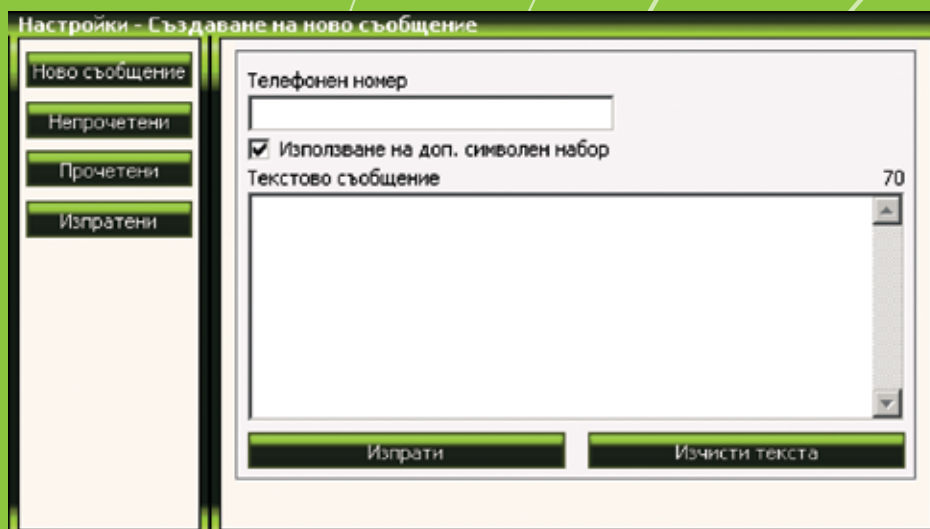
Ако **GLOBUL 3G USB модем** се свърже с интернет, червеният индикатор в долния ляв ъгъл на прозореца на софтуера, със съобщение **Разкачен** ще се оцвети в зелено и ще се появи съобщение **Свързан**.



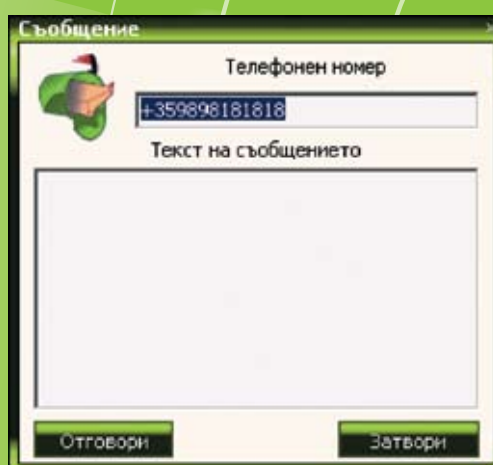
За да прекъснете връзката с интернет, натиснете иконата **Разкачане**.

### 7.5.3. Изпращане на SMS

С **GLOBUL 3G USB модем** може да изпращате и да получавате кратки съобщения и в същото време да сте свързани с интернет! За да изпратите SMS, натиснете иконата SMS. Ще се отвори прозорецът **SMS – Създаване на ново съобщение**.



В отворения се прозорец въведете номера на получателя в полето **Телефонен номер**. "+" е въведен автоматично. Текстът на съобщението се въвежда в полето **Текст на съобщението**. Съобщението може да бъде до 160 знака. Ако поставите отметка на **Използване на доп. символен набор**, ще можете да използвате специфични символи (кирилица) в съобщението си, но броят на символите, от които ще е съставено съобщението Ви, ще намалее на 70. Ако искате да проверите за получени, прочетени или изпратени съобщения, натиснете съответно **Непрочетени**, **Прочетени** или **Изпратени** в **SMS** прозореца. Ако искате да препратите или да отговорите на съобщението, кликнете два пъти върху него. Ще се появи прозорецът **Съобщение**.

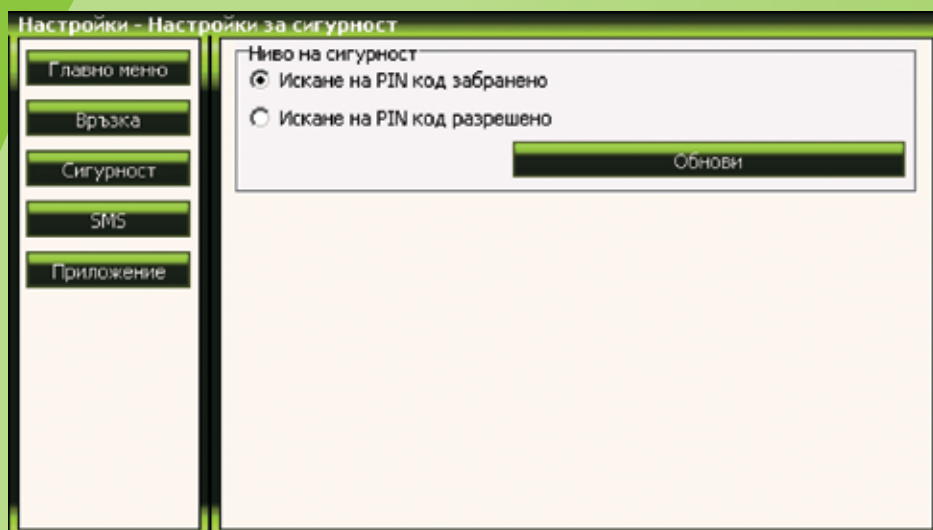


За да отговорите на съобщението, натиснете **Отговори**. За да препратите – **Препрати**. За да затворите прозореца – **Затвори**.

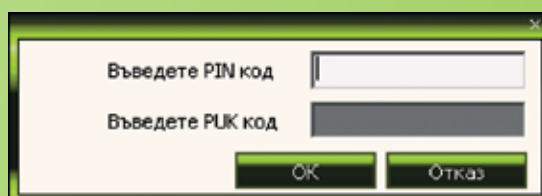
#### **7.5.4. Настройки на GLOBUL 3G USB модем**

За да настроите или да промените параметрите на **GLOBUL 3G USB модем**, кликнете върху иконата **Настройки**. Ако изберете **Главно меню** в прозореца **Настройки** ще можете да изберете модем от списъка с модеми, инсталирани на компютъра Ви.

Ако изберете **Връзка** в прозореца **Настройки**, ще можете да промените параметрите на модема за интернет връзката. Ако изберете **Настройки** → **Сигурност**, ще се отвори прозорецът **Сигурност**, където можете да блокирате или активирате запитването за PIN код.



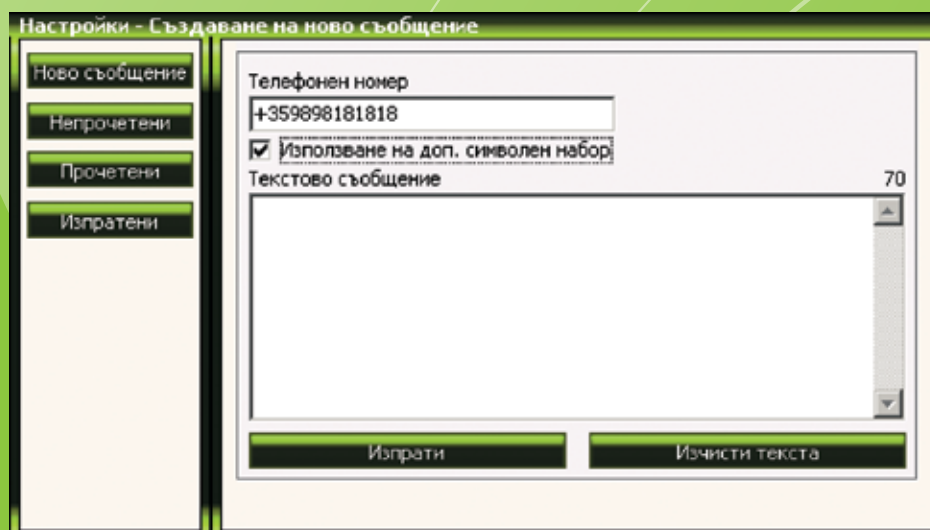
За да активирате запитване за PIN код, изберете **Искане за PIN код разрешено** в рамката **Ниво на сигурност** и натиснете **Обнови**. Ще се появи прозорец, където трябва да **въведете PIN кода** на вашата SIM карта в полето Въведи PIN код и да натиснете **OK**.



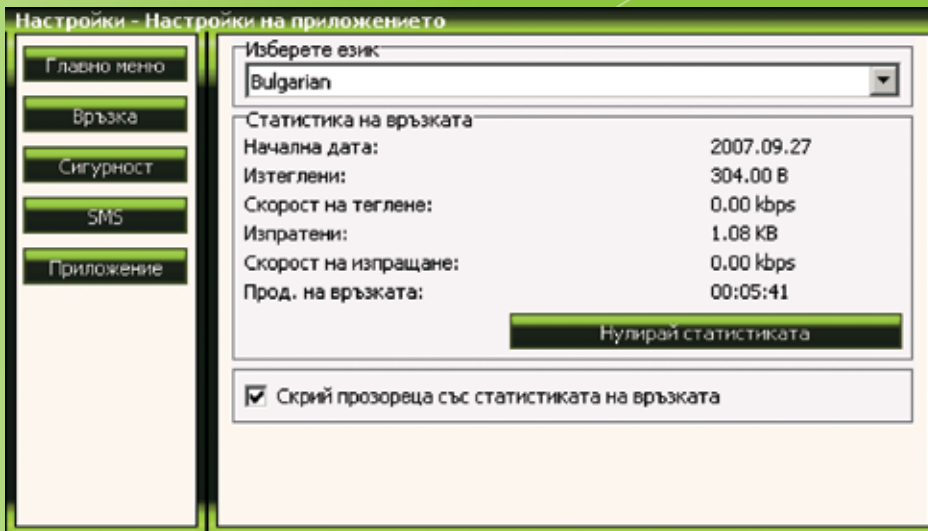
Сега софтуерът ще иска въвеждането на PIN код всеки път когато свържете модема с компютъра.

За да деактивирате запитването за PIN код, изберете **Искане на PIN код забранено** в рамката **Ниво на сигурност** и натиснете **Обнови**.

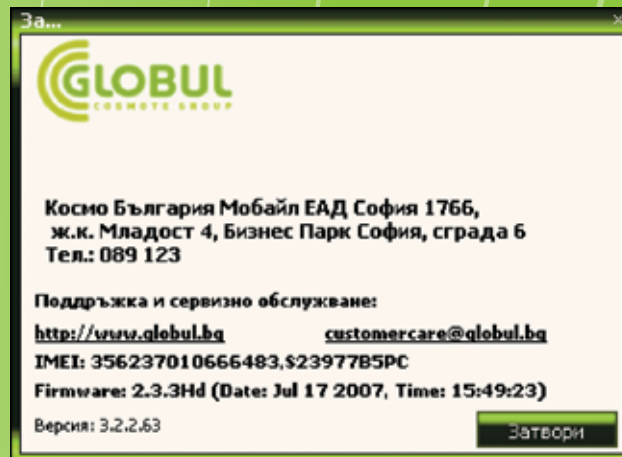
Номерът на SMS центъра е показан в **Настройки** → **SMS**.



За да промените езика на приложението изберете **Настройки** → **Приложение**. В полето **Изберете език** от прозореца **Приложение** изберете желаня език. След това натиснете **Обнови езика**.

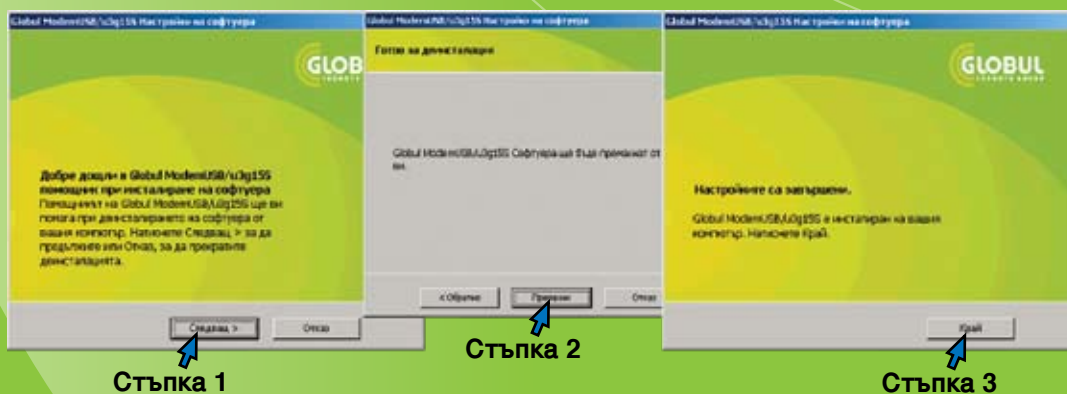


За да видите версията на софтуера изберете **За**.



## 7.6. Деинсталиране на GLOBUL 3G USB модем

За да деинсталирате **GLOBUL 3G USB модем**, е необходимо да го извадите от компютъра и след това да отидете на **Start → Programs → GLOBUL → Modem USB H7.2 → Uninstall**. Ще се появи деинсталационният прозорец.



Сега **GLOBUL 3G USB модем** е напълно отстранен от операционната система на вашия компютър.

## 8. ТЕХНИЧЕСКА ПОДДРЪЖКА

**Проблем 1:** Софтуерът не може да открие GLOBUL 3G USB модем.

**Стъпка 1:** Проверете дали устройството е свързано с компютъра и дали индикаторите "Power" и "Status" светят.

**Стъпка 2:** Рестартирайте компютъра.

**Стъпка 3:** Деинсталирайте и тогава инсталирайте модема отново като следвате внимателно стъпките, описани в това ръководство.

**Проблем 2:** Не можете да се свържете с интернет.

**Стъпка 1:** Проверете дали SIM картата е поставена правилно. Ако индикаторът "Status" свети без да мига, проверете дали параметрите на мрежата са записани правилно в настройките на връзката (**Настройку** → **Връзка** APN, потребителско име и парола).

**Стъпка 2:** Рестартирайте компютъра.

**Стъпка 3:** Деинсталирайте и тогава инсталирайте модема отново като следвате внимателно стъпките, описани в това ръководство

За повече информация прочетете Ръководството за потребителя, което е записано на диска или на WEB страницата на производителя ([www.teltonika.eu](http://www.teltonika.eu)). Ако се сблъскате с някакви проблеми, свързани с модема, които не можете да разрешите сами, пишете на [customerscare@globul.bg](mailto:customerscare@globul.bg) или се обадете на Центъра за обслужване на клиенти на GLOBUL – на номер 123. Нашите сътрудници с удоволствие ще Ви помогнат.

## 9. ЗАКЛЮЧЕНИЕ



Този знак върху пакета означава, че е необходимо да прочетете Ръководството за потребителя, което е записано на диска, преди да започнете да използвате устройството.



Този знак върху пакета означава, че използваното електронно и електрическо устройство трябва да бъде предадено в специален събирателен пункт и не трябва да се изхвърля като битов отпадък.



**GLOBUL**

